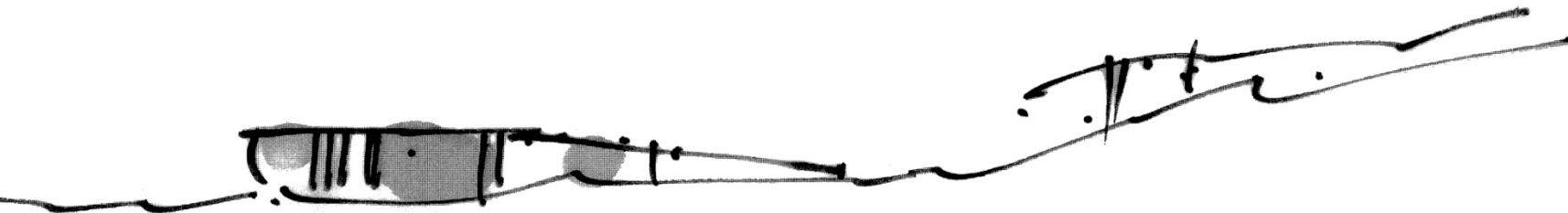


NORDAHL GRIEG VIDEREGÅENDE SKOLE

prisvinnende byutviklingsprosjekt

Link arkitektur as team Bergen,
ved Rolf Maurseth,
regionsleder og viseadministrerende direktør.



ANKURRANSE

ten av 2006 arrangerte Hordaland fylkeskommune en arkitektkonkurranse for en ny
egående skole i bydelen Sørås i Bergen.

irma ble prekvalifisert, 4 lokale, 1 fra Oslo, 1 fra Trondheim og 1 fra Danmark.

hadde allerede den gang en bred erfaring i skolebygging og hadde vunnet en rekke
urranser i Norge.

tte sammen et design team bestående av erfarne skolearkitekter med forskjellig bakgrunn; en
k, en sveitsisk og en tysk arkitekt sto for konkurransegjennomføringen



en var stor da Fylkesbyggesjefen ringte og meddelte at vi var gått seirende ut!

av prekvalifiserte deltagere ble LINK signatur AS og Smedsvig Landskapsarkitekter AS sitt bidrag
"kåret som vinner.

fra juryens rapport:

sjektet utmerker seg ved at det viser god løsning i hovedgrepet og gir et umiddelbart tiltalende
"kk."

ble framhevet høy kunnskap om skole drift og en utmerket løsning på utearealet.

urranseteamet besto av LINK signatur AS på arkitektur, Smedsvig Landskapsarkitekter AS på
skap og MIR Visuals og Ole Krogness på visualisering.



KONSEPT

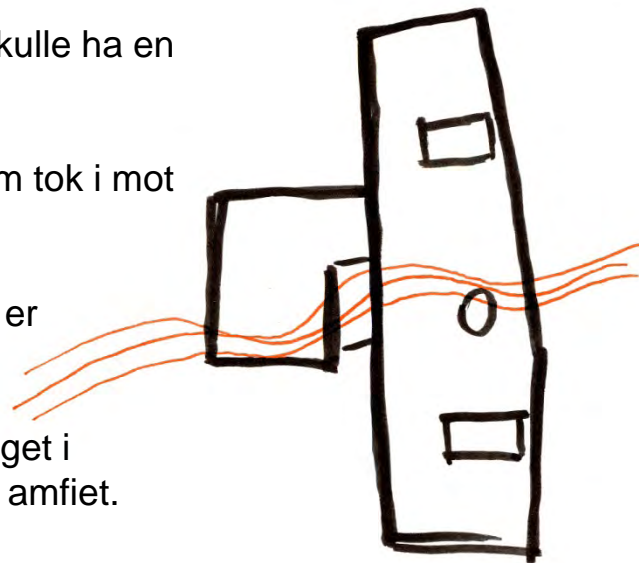
Ettersom de tidlige konseptfaser ble det tydelig for oss at skolen skulle ha en enkel og lettfattelig form og organisasjon.

Bygget skulle "skyte" ut av terrenget mot en stor og åpen plass som tok i mot skoleets brukere og ønsket dem velkommen.

Denne plassen skulle også være bindeleddet mot omverdenen og er åpen og tilgjengelig for alle.

Byggets motto for konkurransen ble "**Cote**", dette fordi vi satte inn bygget i terrenget og lot "terrenget" komme inn i bygget og danne det store amfiet.

Å sette bygget inn i terrenget slik vi har gjort har vi også fått en mulighet til å gi to etasjer kontakt med uteplassene





sering

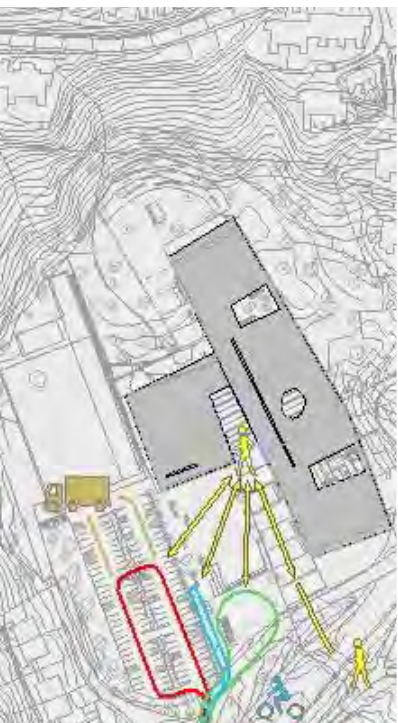
en ligger i Bergens bydel Søråsen og danner en stor skålform som åpner seg med sin adkomst mot
svikvegen i sør.

en er plassert på østsiden av tomten med en hovedbygningsskropp som ligger i nord - sørlig retning og
vere fløy mot vest, som rommer de fleste fellesfunksjoner.

mingen og plasseringen gir en klart definert hovedinngang, oversiktlig adkomstsituasjon for de
i alle trafikkretninger og mange varierte uterom for elevene og nærmiljøet.

ANKURRANSEFORSLAG





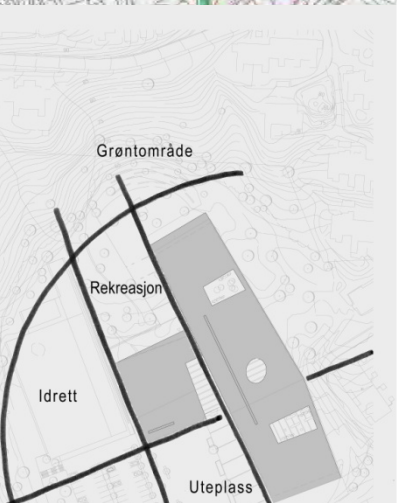
Sitat fra programmet:

”Nye Sørås Videregående skole er en skole for fremtiden, bygget på kunnskaper om læring og om hus for læring.

Skolen skal være et åpent, allsidig og sterkt kultur og utdanningscenter i regionen.

Skolen skal kjennetegnes av kommunikasjon og samhandling på tvers av fagene, den skal representere et kreativt og innovativt miljø med elevengasjement og et lokalt og internasjonalt fokus.

”Dette gjør skolen til en sentral samarbeidspartner for lokalt kulturliv og næringsliv.”



Videre la byggherren opp til at skolen skulle kunne brukes nærmest på døgnbasis for elever og lag i nærmiljøet.

de søkte vi å nå ved å:

utgangspunkt i stedet , finne fram til den optimale plassering og utforming, og å organisere bygget på en måte som øker stedets kvaliteter.

ette skolen til sine omgivelser og omgivelsene til skolen.

be et kompakt anlegg som legger til rette for samlokalisering og god utnyttelse av bruksmuligheter i anlegget. Med det gi høy grad av fleksibilitet, og mangfoldig utnyttelse av arealer.

de bevisste på å tenke menneskelig skala i et stort anlegg. Skolen skal for den enkelte oppleves som og fattbar. Det enkelte menneske blir ikke større om kvadratmeterne er mange.

eta konkurranseprogrammets pedagogiske, kulturelle og idrettsmessige utfordringer og krav.

de eleven i sentrum, og skape rom som gir best mulig grunnlag for læring og sosial samhörighet, og rom for egen fordypning og felles arenaer

de de beste forutsetninger for å nå målsetninger om miljø, driftseffektivitet, tilgjengelighet og økonomi.

de gode og inspirerende rammer for personale og ansatte, legge til rette for lagarbeid, formidling og utdanning

de utfordringene som skolen står overfor, og hvordan de kan løses gjennom samarbeid og utnyttelse av ressursene som er tilgjengelige.



Uteområdet

Uteområdet omfatter totalt 22 dekar opparbeidet areal.

Det er en sørvendt uteplass til kantinen, en leselund med vannspeil til biblioteket, et uteamfi i den naturlige terrenget og en idrettspark med kunstgress-fotballbane, løpebane, hoppegrop og sandvolleyballbane.

Plasseringen av huset har gjort behovet for terrenginngrep så lite som mulig.

Dermed ble tomtens karakter og kvaliteter som nærhet til naturen og gode solforhold bevart.

Universell utforming i uteområdet:

- hc-parkering nært hovedinngang
- trinnfritt adkomst

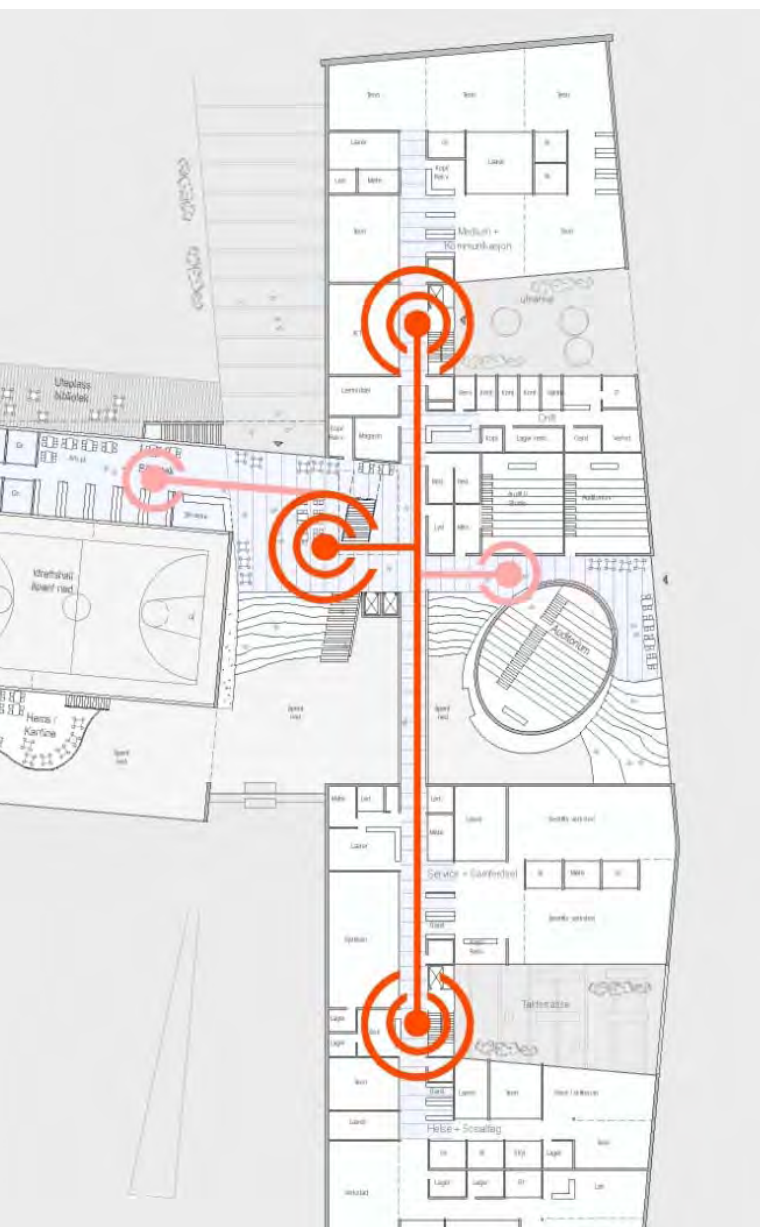


Struktur

Hovedbygningen har en kammstruktur som gir huset en stram og oversiktlig oppdeling av trafikkarealer og baser.

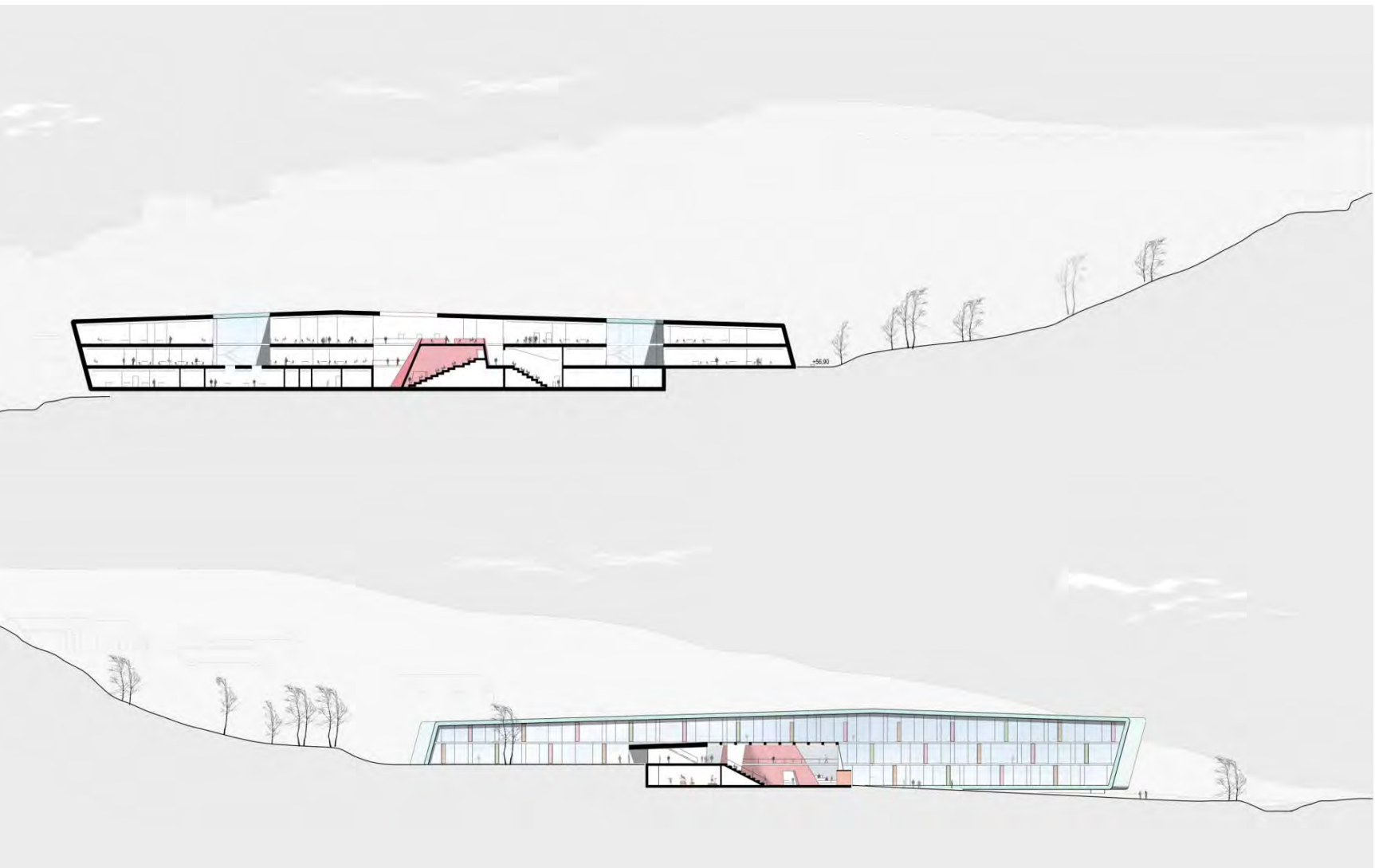
I mellomrommene mellom basene ligger det vestibylen og to lysgårder.

Lysgårdene fungerer som ute oppholdsrom i direkte nærvær til basene samtidig som de slipper dagslyset langt inn i læringsarealet.

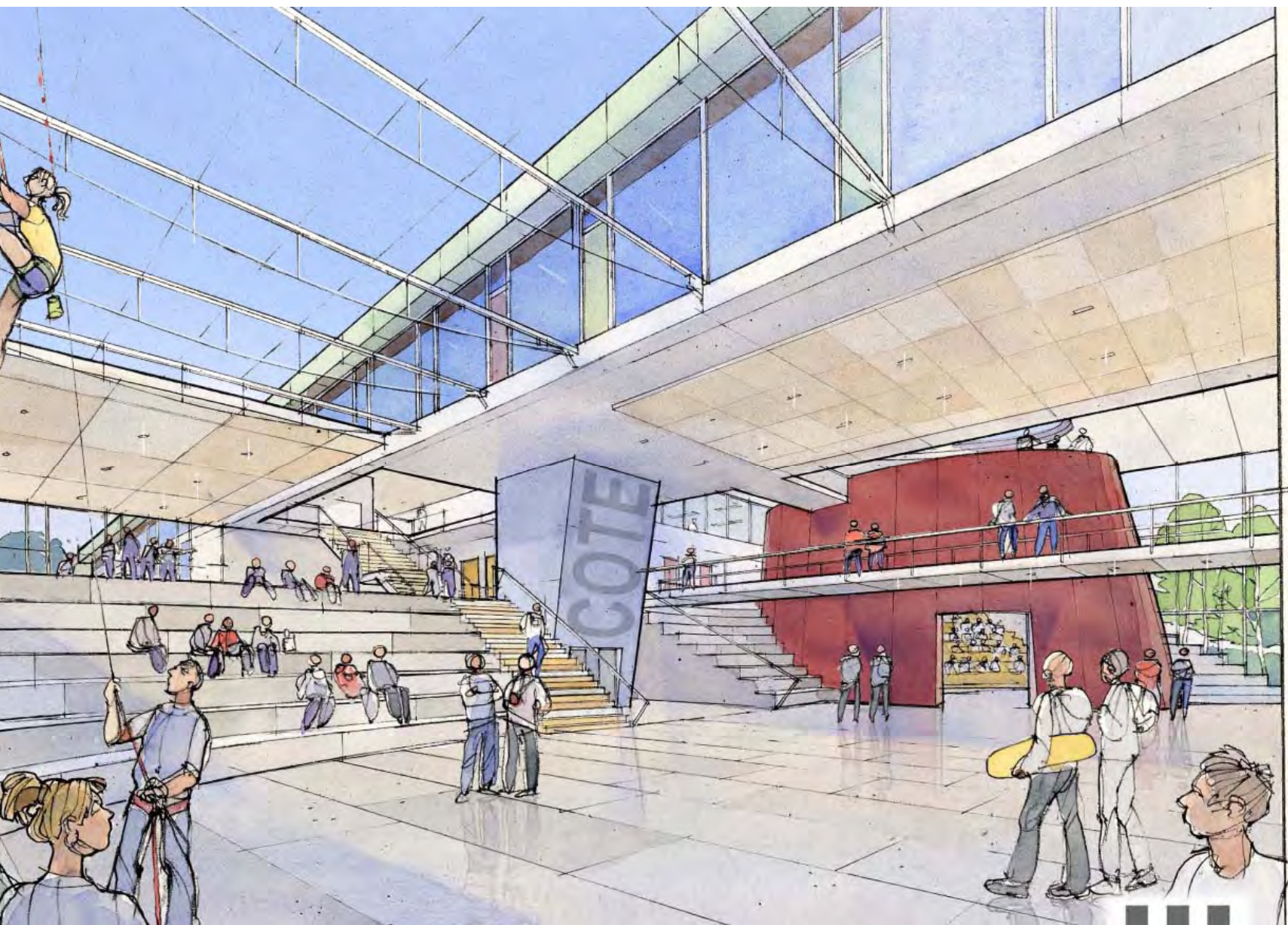


Struktur for universell utforming

- oversiktlig trafikk system
- bevegelseshemmede beveger seg på likt linje med alle
- hc-wc jevnt fordelt på alle etasjer
- hovedtrapp i signalfarge
- dører i kontrastfarger med farget markeringsfelt
- kontrastfarger av gulv mot søyler og vegger
- glassvegger sikkerhetsmerket også med fokus på visuelt støy
- stor godt lesbart rom- nummerering
- det er lagt opp en egen infrastruktur for hørselshemmede med tolkekontor og språklaboratorium







GGGET



NORDAHL GRIEG VIDEREGÅENDE SKOLE



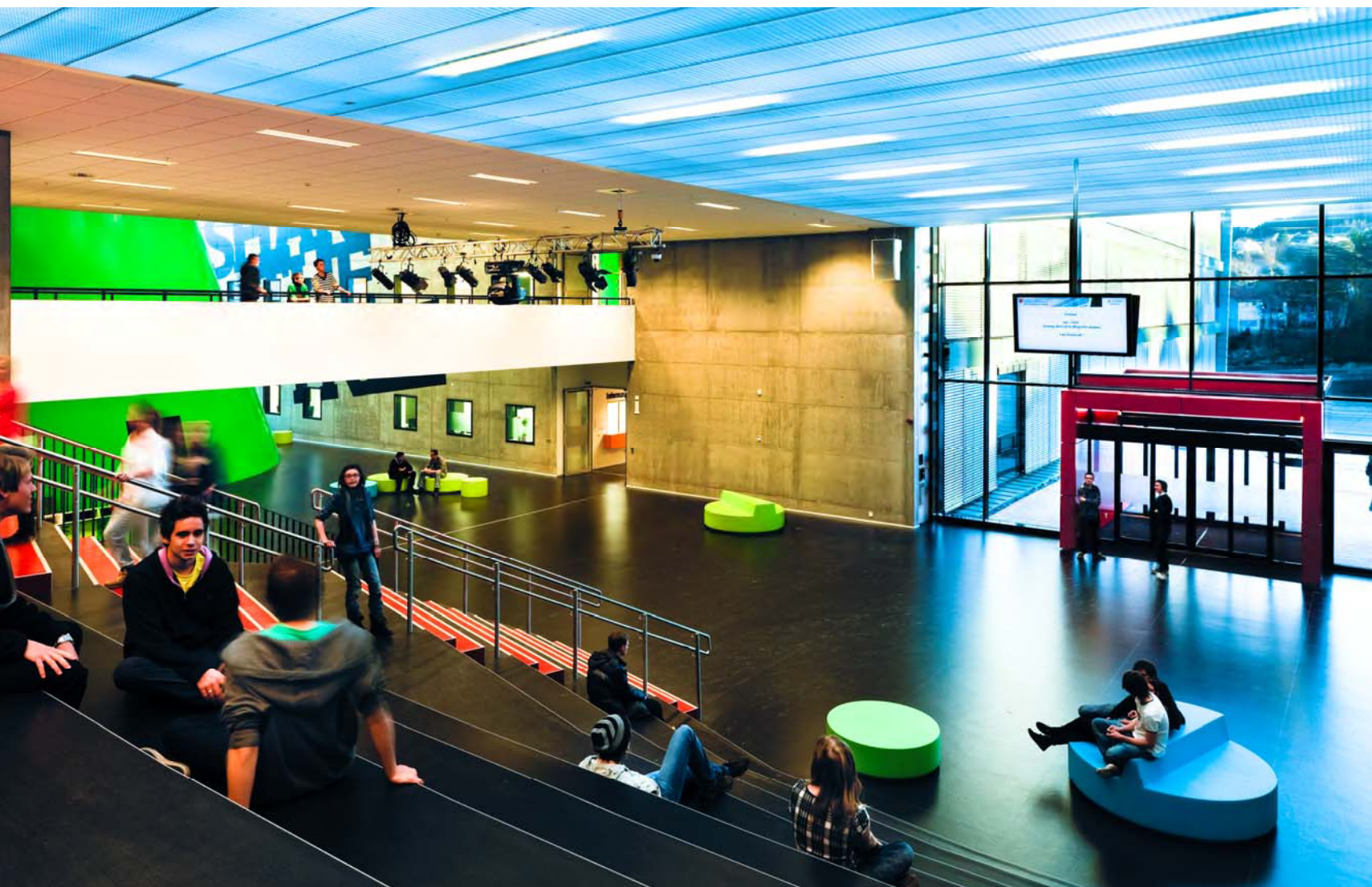
urranse = ferdig bygg



byle

nom den røde hovedinngangen kommer man rett inn i skolens sjenerøse vestibyle. met strekker seg over tre etasjer og inneholder forskjellige former og volumer. kende samspill som oppleves fra forskjellige arenaer og nivåer i hverdagens bruk.





bylen er skolens sentrum og knytter sammen fellesfunksjoner!



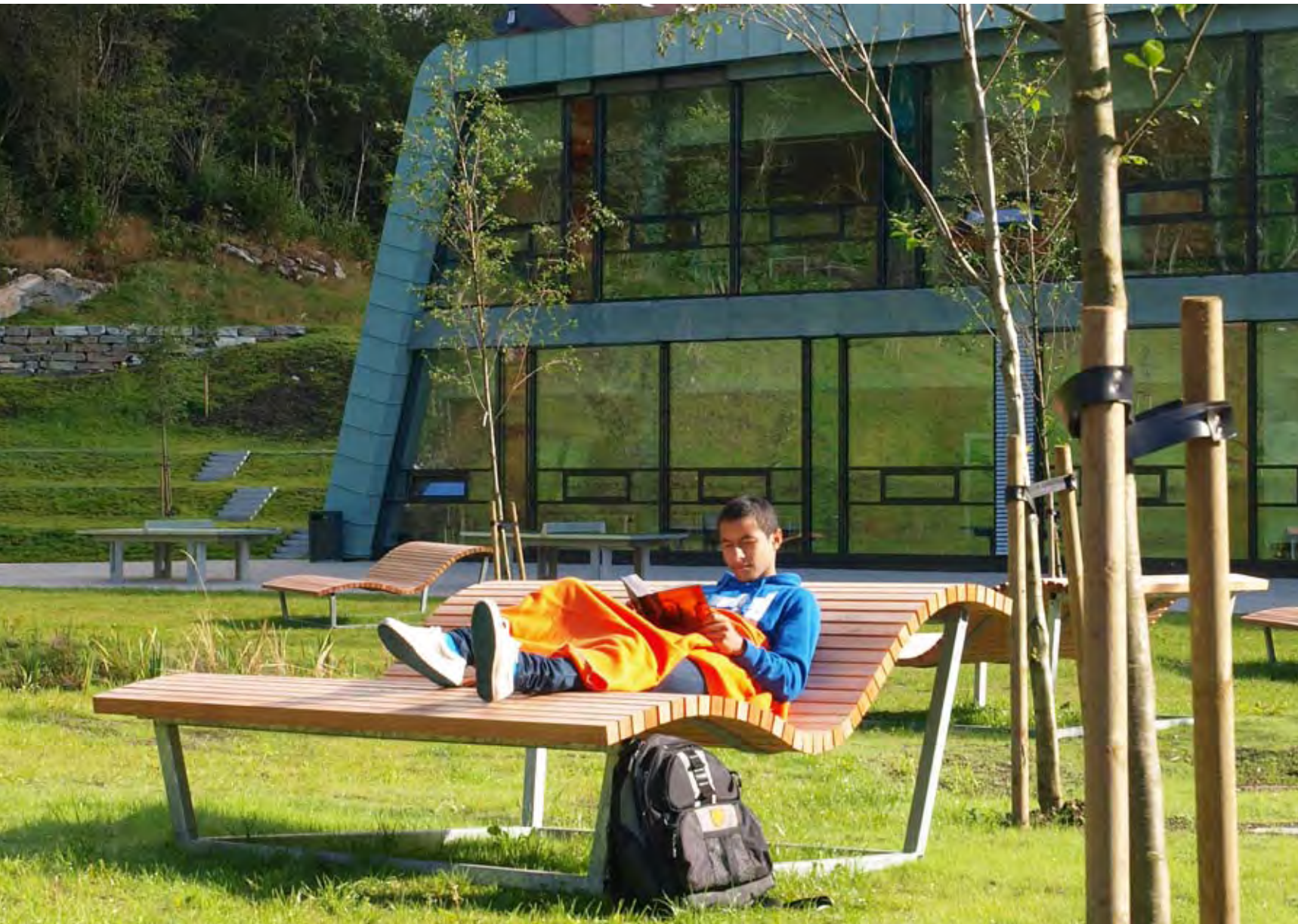
el av konkurransens konsept var å dra tomtens bevegelse inn i bygget.



















Materialbruk fasader

Hovedkonstruksjonen består hovedsakelig av betongsøyler, ståldrager, hulldekker og lett-tak.

Fasaden består av to vedlikeholdsfrie materialer:

Kobber for tak og deler av fasaden og glass-aluminiumfasade ellers.

Det ble lagt spesielt fokus på kvalitet i glassfasaden som har trelags isolerglass med høy isolasjonsevne (u-verdi på 0,9).

Det utvendige persiennesystem består av ca. 300 enkelte enheter som kan styres både sentralt og individuelt.

Anlegget er prosjertert etter TEK '97. Husets bruttoenergibehov estimeres med 143 kWh/m². Derav 130kWh/m² for



Gårdsrom




Fakta

Skolen har et bruttoareal på ca. 14.000 m² og gir plass til 800 elever og 150 ansatte.

Bygget rommer fem studieretninger: Studiespesialisering, medier og kommunikasjon, service og samferdsel, helse- og sosialfag og tilrettelagt opplæring.

I tillegg finnes det kreativsone, bibliotek, to auditorier, kantine og en idrettshall som også kan brukes utenfor skoletiden.



 NORDAHL GRIEG















brukes samme gulv i nærmest alle arealer, slik at grensene mellom de enkelte rom "oppheves" og





mført bruk av glassvegger gjør basene oversiktlige, lyse og trivelige og gir god intern
nikasjon.

ESSEKLIPP

DAHL GRIEG POPULÆR

Den mest populære videregående skolen i Bergen er, som det har vært i flere år, Nordahl Grieg videregående skole. Der satser Frøya Marie Eidebakken (17) på at hun kommer inn.

Jeg håper jeg kommer inn. Litt av grunnen til at jeg begynte der i 1. klasse var det fine bygget, men jeg er glad jeg dit fordi jeg har lyst til å gå sammen med vennene mine.

En av grunnene til at vi er en så populær skole er delvis fordi vi er veldig privilegerte som har et så fint bygg, og fordi vi samler mange av elevene som kommer fra slitne grunnskoler.

Det trekker også frem at de har et godt miljø og ligger i et område med befolkningsøkning som er viktig for skolen og de høye søkertallene.

Artikkel fra Bergensavisen 06.07.2012

FYLKETS MEST POPULÆRE SKOLER

Utdanning og nytt skolebygg lokker elevene.

Maritime videregående skole og Nordahl Grieg videregående er skolene som opplever størst økning i søkertallene, viser tall fra Hordaland fylkeskommune.

Nordahl Grieg videregående skole har 305 flere søkere i år enn fjorårets prognose skulle tilsi. Det skyldes at skolen er fylkets nyeste og mest moderne, og at den fortsatt er under innfasing.

Artikkel fra Bergens Tidende 13.03.2012

KOLEN BLE
ÅRET TIL
RETS
ROSJEKT I
NK
RKITEKTUR
011



Administrasjon

Prosjektledelse: Hordaland fylkeskommune, egedomsseksjonen
Programmering: Rambøll Norge AS
Tekstassistanse: Hordaland fylkeskommune, opplæringsavdelinga
Statsped Vest
Redelse: Erstad & Lekven Bergen AS

Arbeid

Prosjektledelse: Cowi AS
Tilrettelegging: LINK signatur AS, team Bergen
Arkitekt: LINK signatur AS, team Bergen / Oslo
Landskapsarkitekt: Smedsvik Landskapsarkitekter AS
Innvierteknikk: Multiconsult AS
Varmeteknikk: Bjarte Fyllingen AS
Kjøleteknikk: Cowi AS
Ventilasjonsteknikk: Cowi AS
Lys- og lydteknikk: Cowi AS
Bygging: Designbyrået Karlsens AS

Entreprenører

Bygging: Rivenes AS
Tilrettelegging: NCC Construction AS
Vegg- og takarbeid: Spenncon AS
Fasadearbeid: Bolseth Glass AS
Isolasjon: Sigurd Opheim AS
Innvierteknikk: Åsane Byggmesterforretning AS
Varmeteknikk: Magnus Stigen AS
Ventilasjonsteknikk: Nydal VVS/Rørkompaniet
Lys- og lydteknikk: Bergen Luftteknikk AS
Kjøleteknikk: Profiteknikk AS
Varmeteknikk: EM-systemer AS
Lys- og lydteknikk: Scanheis AS
Innvierteknikk: Wickholm AS
Bygging: Pitney Bowes AS

